

ДИСЦИПЛИНА "РИСУНОК".

Продолжаем работу над натюрмортом
в технике пастель.

Презентация по теме и фото
постановки ниже.

ПАСТЕЛЬ – это специальные художественные разноцветные мелки, которые изготавливаются из пигментов, мела и связующих.

Слово пастель (pastello) происходит от итальянского pasta — тесто или паста.

**Пастель – это материал и техника рисунка.
Пастель соединяет возможности живописи и рисунка.**



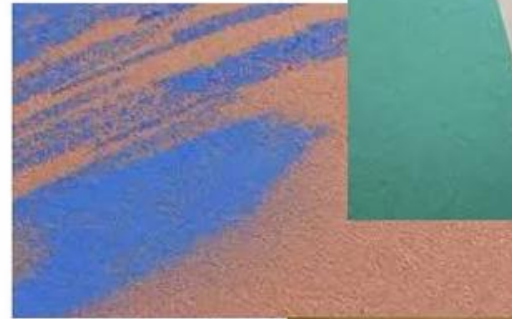
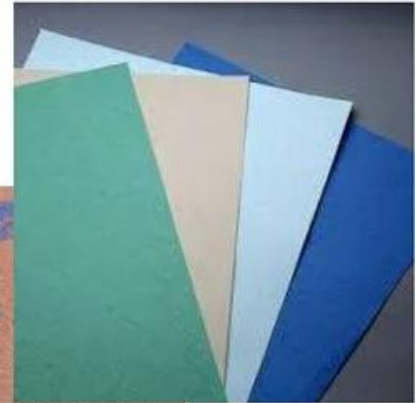
Сухая пастель

Сухая пастель представляет собой мягкие мелки нежных цветов и оттенков. В состав ее входят спрессованные пигмент, каолин, мел, глина, белая сажа. Чаще всего выпускается в виде мелков, имеющих форму круглых брусков или брусков с квадратным сечением и карандашей. Для растирки штриха в пятно при рисовании пастелью применяется растушка — короткая палочка из бумаги или замши с конусообразными концами. Сухой пастелью работают на фактурной, шероховатой бумаге. Имеется большой цветовой диапазон специальной бумаги для пастели.



Бумага для пастели и другие основы.

- Лучше всего работать пастелью на фактурной бумаге.
- Пастелью работают также на холсте, на бумаге, покрытой приклеенным цветным песком.
- Существует специальный грунтованный картон для пастели.
- Для рисования сухой пастелью хороша чёрная бумага.
- Или цветная бумага, подобранная к цветовому колориту рисунка, когда значительная часть листа остаётся незаполненной и служит в качестве фона.
- Можно использовать наждачную бумагу.



- После завершения рисунка пастелью его надо зафиксировать. У художников есть специальные фиксативы (так называются жидкости, фиксирующие пастель) для закрепления изображения. Чаще всего они бывают в виде аэрозоли. В домашних условиях можно закрепить изображение, используя лак для волос. Правда, закрепление пастели незначительно искажает её цвета, делает их более яркими и тёмными. Художникам это не всегда нравится. Многие из них даже не закрепляют пастель совсем, аккуратно перекладывая работы тонкими листами папиросной бумаги, или оформляют работу прямо под стекло.





Рисунок кончиком пастели.

Самый простой способ использовать пастель состоит в том, чтобы рисовать концом, держа мелок как карандаш.

Измените толщину линии, меняя давление на мелок. Чем сильнее вы нажимаете, тем больше пастели останется на листе. Для более тонких линий, нажмите более мягко или используйте край пастели.

Используйте при рисовании всю руку, а не только запястье, тогда рисунок будет более свободным.



Использования края пастели.

Если вы хотите работать быстро, создавая большие блоки цвета, используйте сторону мелка.

Изменение давления создаст различную структуру на пастельной бумаге.



Штриховка и пересекающаяся штриховка.

Штриховка - ряд параллельных линий,, нарисованные близко вместе.

Пересекающаяся штриховка - следующий шаг, рисуя второй ряд линий под углом (чаще всего под прямым углом к первому ряду).

Этот метод позволяет вам свободно экспериментировать с цветом и тоном.

Используйте этот метод, чтобы создать ощущение формы и объёма, изменяя направление штриховки.



Смешивание пастелей (растушёвка)

Пастель нельзя смешать перед помещением на бумагу. Есть два способа создать цветные и тональные плавные переходы - оптическое смешивание (см. штриховку), и смешивание, где пастель смешивается уже на бумаге.

Вы можете использовать широкий спектр инструментов для смешивания, но традиционный - палец. Также доступный инструмент: сторона руки - полезна для смешивания больших областей, но не подходит для точных результатов; так же используют вату, куски бумаги, ластик и т.д.



Изменение цветового тона.

После того, как слой пастели был нанесён, слегка нанесите поверх слой другого цвета.



Посыпание пастелью.

Держите пастель над местом смешивания цвета и царапайте поверхность мелка, чтобы создать пыль. Как только вы насыпали достаточное количество пыли на бумагу, используете плоский нож, чтобы вдавить пыль в поверхность.

Намного легче сделать это с работой, расположенной горизонтально - пастельная пыль упадет точно, где вы хотите, и не загрязнит остальную часть работы.

