

« Мой помощник по сольфеджио»

Пособие для учащихся 1-5 классов

Составлено преподавателем теоретических дисциплин


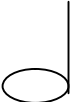
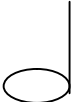









Луценко Людмилой Станиславной.

МЕТР (ПУЛЬС) – чередование сильных и слабых долей (метры бывают двухдольные и трёхдольные).

ДОЛЯ - «музыкальный шаг»

ТАКТ – расстояние от одной сильной доли до другой, обозначается тактовыми чертами.

ДЛИТЕЛЬНОСТИ -

Целая нота					
					
Половинные					
					
Четвертные					
					
Восьмые					
					

РИТМ – (организованная) последовательность длительностей в музыкальном произведении.

ТОНИКА – (первая ступень) – самая главная и устойчивая ступень лада (в данном случае – мажора или минора).

ТОНАЛЬНОСТЬ - высота лада (например: ДО мажор или РЕ мажор, или МИ минор...).

ЛАД - организация музыкальных звуков вокруг тоники.

УСТОЙЧИВЫЕ СТУПЕНИ – I; III; V ступени. Они образуют тоническое трезвучие – Т35; t35.

ЗАТАКТ – неполный такт в начале музыкального произведения.

ВВОДНЫЕ СТУПЕНИ – II и VII – самые неустойчивые ступени в ладу; они окружают тонику, вводят в неё.

РАЗРЕШЕНИЕ – переход неустойчивых ступеней в устойчивые (вторая - в первую, реже- в третью; четвёртая – в третью, реже – в пятую; шестая – в пятую; седьмая – в первую). При разрешении все увеличенные интервал – увеличиваются, а уменьшенные – уменьшаются.

АКЦЕНТ – силовое и смысловое выделение звука.

ГАММА – поступенное движение вверх или вниз в пределах октавы(или нескольких октав).

МАЖОР – лад, в котором устойчивые ступени образуют мажорное трезвучие (Б35). Строение лада: тон – тон – полутон – тон – тон – тон - полутон.

ГАРМОНИЧЕСКИЙ ВИД МАЖОРА – мажорный лад, в котором VI ступень понижается на полутон.

МИНОР – лад, в котором устойчивые ступени образуют минорное трезвучие (М35). Строение лада: тон – полутон - тон- тон – полутон – тон - тон.

ВИДЫ МИНОРА: *натуральный:* тон – полутон – тон – тон – полутон -тон-тон;

гармонический – повышается на полутон VII ступень;

мелодический – повышаются на полутон VI и VII ступени.

КОНСОНАНС – мягкое, слитное звучание.

ДИССОНАНС – резкое звучание.

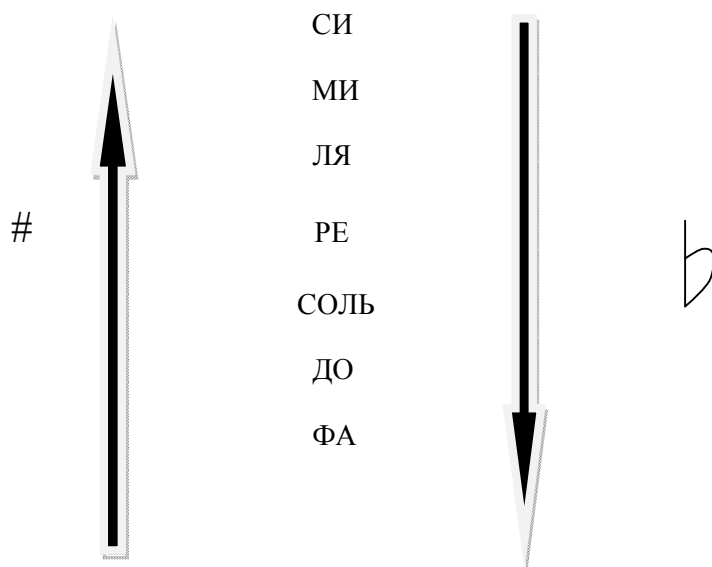
ИНТЕРВАЛ - РАССТОЯНИЕ МЕЖДУ ДВУМЯ МУЗЫКАЛЬНЫМИ ЗВУКАМИ ПО ВЫСОТЕ (СОЗВУЧИЕ ИЗ ДВУХ ЗВУКОВ). Интервал имеет качественную и количественную характеристику. По качеству интервалы разделяют на большие – б; малые – м; чистые – ч; увеличенные – ув.; уменьшенные – ум. Количественная характеристика показывает количество ступеней в том, или

ином интервале (например: квинта- 5 ступеней, секунда -2 ступени).

Интервалы также подразделяются на гармонические, если оба звука взяты одновременно, и мелодические, если два звука исполняются последовательно (например - интервалы, определяемые в мелодии...).

Название интервала	Обозначение	Количество ступеней	Количество полутонов	Количество тонов
Чистая прима	ч. 1	1	0	0
Малая секунда	м.2	2	1	1/2
Большая секунда	б.2		2	1
Малая терция	м.3	3	3	1 1/2
Большая терция	б.3		4	2
Чистая кварта	ч.4	4	5	2 1/2
Увеличенная кварта	ув.4		6	3
Уменьшенная квинта	ум.5	5	7	3 1/2
Чистая квинта	ч.5			
Малая секста	м.6	6	8	4
Большая секста	б.6		9	4 1/2
Малая септима	м.7	7	10	5
Большая септима	б.7		11	5 1/2
Чистая октава	ч.8	8	12	6

ПОРЯДОК КЛЮЧЕВЫХ ЗНАКОВ:



КВИНТОВЫЙ КРУГ МАЖОРНЫХ ТОНАЛЬНОСТЕЙ. Все мажорные диезные тональности располагаются по квинтам чистым вверх от тональности ДО МАЖОР; бемольные – по квинтам чистым вниз от тональности ДО МАЖОР.

АККОРД – это созвучие из трёх (или более) звуков.

ТРЕЗВУЧИЕ – аккорд из трёх звуков, расположенных по терциям. Трезвучия бывают:

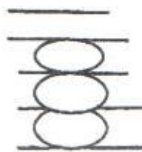
Мажорное - **БЗ5** = 3б + 3м

Минорное - **МЗ5** = 3м + 3б

Увеличенное - **УВ** = 3б + 3б

Уменьшенное - **УМ** = 3м + 3м

Название звуков трезвучия:



КВИНТОВЫЙ ТОН
ТЕРЦОВЫЙ ТОН
ОСНОВНОЙ ТОН

СЕКВЕНЦИЯ – повторение одного мелодического (мелодико-гармонического) оборота от разных ступеней лада. Секвенции бывают: восходящие (если каждое последующее звено начинается с более высокой ступени) и нисходящие (если каждое последующее звено ниже предыдущего). Интервал, на который поднимается или опускается каждое последующее звено секвенции, называется её «ШАГОМ».

ТРАНСПОНИРОВАНИЕ или **ТРАНСПОЗИЦИЯ** - это перенос музыкального произведения в другую тональность (при этом, метроритм, ступени остаются неизменными).

ПАРАЛЛЕЛЬНЫЕ ТОНАЛЬНОСТИ – это тональности, у которых одинаковые ключевые знаки (например: до мажор – ля минор без знаков; соль мажор – ми минор имеют при ключе фа#).

ПЕРЕМЕННЫЙ ЛАД – лад, в котором две параллельные тоники.

ПОЛИФОНΙΑ – (от лат. ПОЛИ – много; ФОН – голос, звук)

МНОГОГОЛОСИЕ. Встречается 3 вида полифонии:

1 – **ПОДГОЛОСОЧНАЯ** – с ведущим основным голосом и подголосков к нему.

2 – **КОНТРАСТНАЯ** – распространённое явление в старинных бальных танцах, обычно с яркой мелодической линией верхнего голоса и контрастным мелодизированным басом.

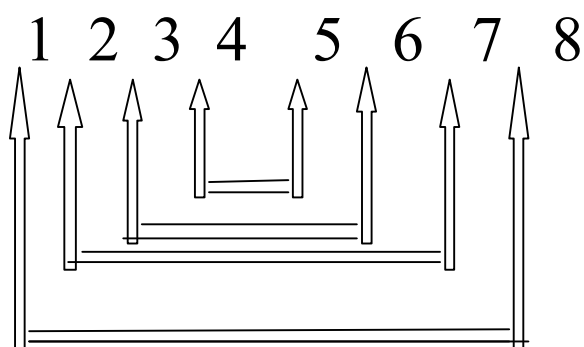
3 – **ИМИТАЦИОННАЯ** – (от слова «имитация»), с латинского - «подражание». Имитационная полифония основана на повторении с возможными изменениями музыкальной темы в разных голосах (самая простая её форма - **КАНОН**, высшая форма имитационной полифонии – **ФУГА**).

КАНОН – (простейшая форма имитационной полифонии) - форма многоголосия, в которой все голоса исполняют одну и ту же мелодию (тему), вступая последовательно, через временной промежуток.

ОДНОИМЕННЫЕ ТОНАЛЬНОСТИ – это те тональности, которые имеют общую тонику, но разный лад. Например: Си мажор – си минор.

ТЕТРАХОРД – (4 ноты, в поступенном движении) в гамме два тетра хорда : верхний и нижний.

ОБРАЩЕНИЕ (интервала или аккорда) – это перемещение нижнего звука на октаву вверх, или верхнего на октаву вниз. Другие звуки остаются на месте. При обращении интервалов чистые интервалы остаются чистыми, большие обращаются в малые, малые – в большие (увеличенные обращаются в уменьшенные, а уменьшенные – в увеличенные). При этом все интервалы взаимно обращаются, например: чистая кварта обращается в чистую квинту, а чистая квинта при обращении становится чистой квартой.



ОБРАЩЕНИЕ ТРЕЗВУЧИЙ – любое трезвучие имеет 2 обращения: секстаккорд и квартсекстаккорд.

СЕКСТАККОРД – это первое обращение трезвучия, в основе которого – терцовый тон.

КВАРТСЕКСТАККОРД – это второе обращение трезвучия, нижним звуком которого является квинтовый тон исходного трезвучия.

$$B_6 = 3M + 4ч$$

$$M_6 = 3б + 4ч$$

$$B_{46} = 4ч + 3б$$

$$M_{46} = 4ч + 3м$$

Обращения главных трезвучий в до мажоре:

тоническое трезвучие	секстаккорд	квартсекстаккорд
доминантовое трезвучие	секстаккорд	квартсекстаккорд
субдоминантовое трезвучие	секстаккорд	квартсекстаккорд

Обращения главных трезвучий в гармоническом ля миноре:

тоническое трезвучие	секстаккорд	квартсекстаккорд
доминантовое трезвучие	секстаккорд	квартсекстаккорд
субдоминантовое трезвучие	секстаккорд	квартсекстаккорд

СИНКОПА – это перенесение акцента с сильной доли на слабую (♩! ♩ ; ♩ ♩. – внутритактовая синкопа), (междутактовая – ноты, одной высоты, соединённые через тактовую черту лигой $\overset{1}{|} \overset{1}{|}$).

УМЕНЬШЕННОЕ ТРЕЗВУЧИЕ (УМЗ5) строится на VII ступени натурального мажора и гармонического минора. 2 нижних звука УМЗ5 с VII ст. разрешаются в тонику, а квинтовый тон – в третью ступень лада.

В гармоническом мажоре и натуральном миноре УМЗ5 можно построить от II ступени. При этом 2 нижних звука уменьшённого трезвучия разрешаются в третью ступень лада, а верхний – в пятую.

Ля минор: УМЗ5 с разрешением в Т (тонику)



До мажор: УМЗ5 с разрешением в Т (тонику)



ПЕРИОД – законченная музыкальная мысль (обычно - 8 или 16 тактов).

Бывают ПОВТОРНОГО СТРОЕНИЯ, если состоит из двух предложений с одинаковым началом (и разными окончаниями). ПЕРИОД ЕДИНОГО СТРОЕНИЯ на два предложения не делится, а делится только на фразы. Период может быть ОДНОТОНАЛЬНЫМ и МОДУЛИРУЮЩИМ (переход в конце периода в другую тональность).

МОДУЛЯЦИЯ – переход в другую тональность.

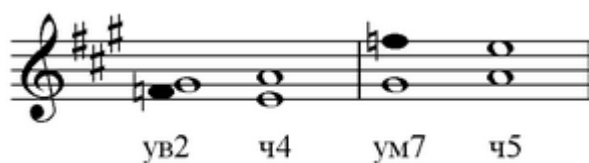
ОТКЛОНЕНИЕ – краткий переход в другую тональность с последующим возвращением в основную, или переходом в следующую...

МОТИВ – самая мелкая часть музыкальной речи. Мотив может быть меньше фразы и меньше такта.

ХАРАКТЕРНЫЕ ИНТЕРВАЛЫ. Характерными называются те интервалы, которые строятся только в гармонических видах мажора и минора. Это – УВ2 (увеличенная секунда) и УМ7 (уменьшенная септима). УВ2 образуется между VI и VII ступенями гармонических ладов (строится с VI) и разрешается в 4ч, в ближайшие устойчивые ступени (шестая – в пятую, а седьмая – в первую). УМ7 строится с VII ступени гармонических ладов, и разрешается в 5ч.

Примеры построения характерных интервалов и их разрешений с выделением гармонически изменённых ступеней:

Ля мажор



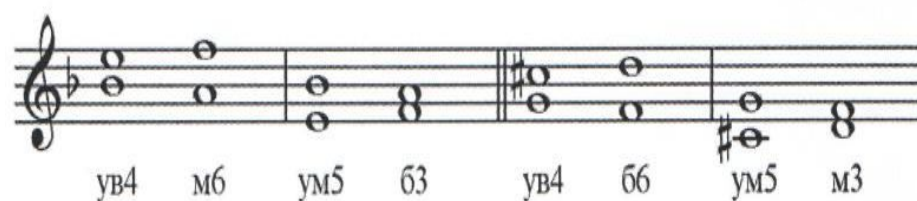
Ля минор



ТРИТОН – интервал, в котором 3 тона. Это – увеличенная кварта (ув.4) и уменьшенная квинта (ум.5). Тритоны взаимно обращаются. При обращении увеличенной кварты получается уменьшённая квинта, а при обращении уменьшённой квинты получается увеличенная кварта. Тритоны – неустойчивые интервалы, требующие обязательного разрешения. Первая пара тритонов: уменьшённая квинта (VII ст.) и увеличенная кварта (IV ст.). В натуральном мажоре ум.5 разрешается в 3б, а в гармоническом миноре – в 3м; ув.4 в натуральном мажоре разрешается в бм, а в гармоническом миноре – в бб. При разрешении все увеличенные интервал – увеличиваются, а уменьшенные – уменьшаются.

Пример построения и разрешения тритонов:

Фа мажор Ре минор



Вторая пара тритонов строится в гармоническом виде мажора и в натуральном виде минора: уменьшённая квинта (II ст.) и увеличенная кварта (VI гармоническая ст.). В гармоническом мажоре ум.5 разрешается в 3м, а в натуральном миноре – в 3б; ув.4 в гармоническом мажоре разрешается в бб, а в натуральном миноре – в бм.

Пример построения и разрешения тритонов:

Си минор Ре мажор

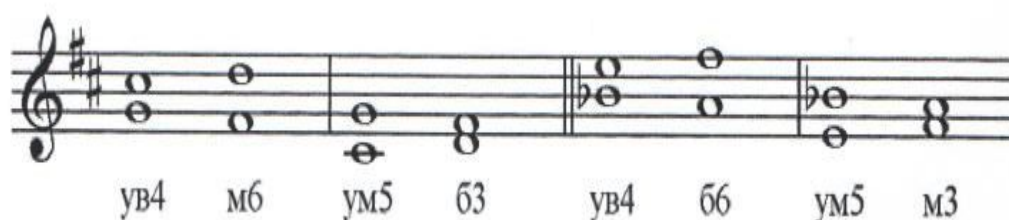


Таблица расположения тритонов на ступенях лада.

	МАЖОР		МИНОР	
	натур.	гарм.	натур.	гарм.
ув ₄	IV	VI ^b	VI	IV
ум ₅	VII	II	II	VII [#]

СЕПТАККОРД – аккорд из четырёх звуков, расположенных по терциям. Его крайние звуки составляют интервал септиму.

ДОМИНАНТСЕПТАККОРД (D7) – это СЕПТАККОРД, который строится с V ступени натурального мажора и гармонического минора, разрешается в неполное тоническое трезвучие (без квинтового тона) с утроенной тоникой.

D7, как и любой септаккорд, имеет 3 обращения:

1 обращение – D5⁶ (доминантовый квинтсекстаккорд) строится с VII ступени лада и разрешается в тоническое трезвучие с удвоением тоники.

2 обращение – D3⁴ (доминантовый терцквартаккорд) строится со II ступени и разрешается в развёрнутое тоническое трезвучие.

3 обращение – D2 (доминантовый секундаккорд) строится с IV ступени лада и разрешается в тонический секстаккорд с удвоением тоники.

Примеры разрешения обращений D7

в тональности До мажор.

D₇ T D_{5⁶} T_{3⁵} D_{3⁴} T_{3⁵} D₂ T₆